

Rapport
inzake de
jaarrekening

2014

Stichting RTV Apeldoorn, statutair
gevestigd te Apeldoorn

INHOUD

Bestuursverslag	2
Beoordelingsverklaring	5
Jaarrekening 2014	
Balans per 31 december 2014	7
Exploitatie 2014	8
Algemene toelichting	9
Toelichting op de balans	11
Toelichting op de exploitatie	13
Overige gegevens	15
Integriteitsverklaring	16

BESTUURSVERSLAG

Weer een stap verder, uitbouwen in kwaliteit!

Bestuurlijk was 2014 een stabiel en rustig jaar. Het nieuwe bestuur, aangetreden medio 2013 heeft zijn weg gevonden. Een belangrijke wens was om meer naar buiten te treden en zichtbaar te zijn op belangrijke evenementen. Daar is in 2014 ruimschoots aan voldaan.

Gemeenteraadsverkiezingen

Begin 2014 stond (vooral) in het teken van de gemeenteraadsverkiezingen die gehouden zijn op 19 maart. Om hier cross-mediaal aandacht aan te besteden heeft RTV Apeldoorn samenwerking gezocht met C-Wordz, de Stentor en niet in de laatste plaats, de Raadsgriffie. Hierdoor hebben we de volgende uitzendingen kunnen realiseren:

- a. Vier televisie-uitzendingen met steeds aandacht voor een thema vanuit diverse perspectieven. Hierin hebben we onder meer aandacht besteed aan de participatiemaatschappij maar ook aan ondernemen in Apeldoorn. Met uiteraard de meningen en standpunten van de diverse partijen en de visie van belanghebbenden zoals bijvoorbeeld ondernemers of mantelzorgers.
- b. 14 radio-uitzendingen waarin de lijsttrekkers bevraagd werden over diverse thema's. Deze programma's zijn drie keer uitgezonden.
- c. 14 uitzendingen op televisie waarvoor de partijen zelf de inhoud aanleverden en RTV Apeldoorn faciliteiten en advies verzorgde. Op deze manier kreeg iedere partij dezelfde mogelijkheid om zich te profileren.
- d. Drie debatten. Ten eerste het nummer 5 debat met als deelnemers de nummers vijf op de lijsten om zodoende wat andere gezichten te laten zien dan alleen lijsttrekkers. Daarna het zorgdebat met de zorgspecialisten van elke partij en als laatste het lijsttrekkersdebat. Het lijsttrekkersdebat werd live uitgezonden op radio en tv vanuit Gigant.

Alles bij elkaar een forse inspanning die naar ieders tevredenheid is verlopen en uitgevoerd. Belangrijkste conclusie voor RTV Apeldoorn was dat we dit soort projecten prima kunnen uitvoeren.

De vrijwilligers

De aanwas in 2014 was lager dan voorgaande jaren. De lagere groei heeft niet te maken met een gebrek aan aanmeldingen. Omdat we voor de avonden en weekends feitelijk voldoende mensen hebben zijn we gericht op zoek gegaan naar vrijwilligers voor de daguren op werkdagen, en die zijn minder makkelijk te vinden.

Stagiaires

Bij de televisie zijn het gehele jaar twee stagiaires (MBO) actief geweest. RTV Apeldoorn kan helaas niet meer plaatsen bieden i.v.m. de capaciteit op het gebied van begeleiding. Animo uit het onderwijs was er voldoende.

In het kader van de Maatschappelijke stage (MaS) hebben doorlopend zes leerlingen een plek gehad bij ons jongerenprogramma 055FM.

Radio Apeldoorn

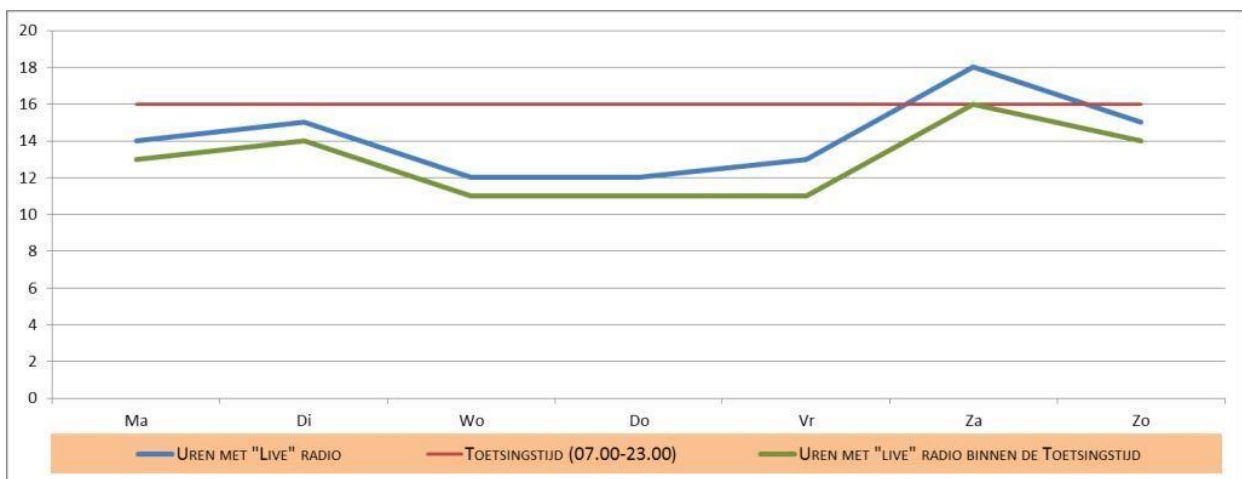
Begin april zijn we gestart met het Regionieuws. Van 07.00 uur t/m 19.00 uur komt onmiddellijk na het landelijke Novumnieuws een kort bulletin met regionaal nieuws. Dit bulletin wordt dagelijks drie keer "ververst".

Begin mei deed zich de gelegenheid voor om via een correspondent in Kopenhagen aandacht te besteden aan het Eurovisie songfestival. Normaal gesproken geen "lokale" aangelegenheid, maar editie 2014 had door de deelname van Ilse de Lange met Waylon wel een Apeldoorns accent. Van 5 t/m 10 mei is dagelijks een uur aandacht besteed aan deze wedstrijd. Met dagelijks contact met onze correspondent in Kopenhagen.

Het streven is en blijft om in ieder geval binnen de zogenaamde toetsingstijd, alle uren live radio te maken. Aangezien de nog ontbrekende uren op de werkdagen liggen is dat lastig. Toch mogen we weer een lichte stijging in (semi-)live uren vaststellen.



Binnen de toetsingstijd¹ is RTV Apeldoorn 90 uur van de toetsingstijd (semi-)live te beluisteren, ofwel 80%. Hierbij zijn herhalingen meegeteld.



Naast de vaste uitzendingen vanaf locatie (Stadhuis, wekelijks op donderdagavond; CODA, maandelijks op de koopzondag) waren we onder andere aanwezig bij het Drakenbootfestival, de intocht van de 4daagse, de avondmarkt in Beekbergen, NLdoet en vele andere evenementen.

Het programma *In de Wandelgangen* is in het najaar gestart met een Politiek café. Ook dit radioprogramma komt van locatie (Jules Verne op het Raadhuisplein) en zal voorlopig eens per maand worden uitgezonden.

Als laatste, hebben we ook het jaar 2014 weer afgesloten met *Het Glazen Huisje*. 55 uur radio vanuit het kleinste glazen huisje van Nederland. De uitzending is ter ondersteuning van 3FM Serious Request en ook afgelopen jaar konden we een mooi resultaat noteren.

¹ 1 Mediawet, de periode tussen 07.00 en 23.00 uur (16 uur per dag, totaal 112 uur per week)

Televisie

De programmering bestaat uit het lokale nieuws, sport, muziek, reportages en een aantal series.

Het lokale nieuws zenden we uit op maandag, woensdag en vrijdag met een overzicht op zondag. Het samenvoegen van de radio- en televisieredactie is de eerste stap op weg naar een dagelijkse nieuwsuitzending. Daarnaast heeft een freelance cameraman die werkt voor de regionale en landelijke netwerken en zich toelegt op het zogenaamde "harde nieuws" aangeboden zijn materiaal ook aan RTV Apeldoorn ter beschikking te stellen.

Het Speelveld, ons programma over de lokale politiek beleefde in december de honderdste uitzending. *Sport Kort* hebben we medio 2014 weer kunnen opstarten en zenden we wekelijks uit op de dinsdag.

De maand van Apeldoorn en *In gesprek met Leny* zijn twee nieuw ontwikkelde programma's die maandelijks worden uitgezonden, naast bestaande series als *Bluesnight*, *Wijken en buurten*, *Camera op kunst* en *Je geld en je leven*. Het programma *Skyregio* maken we in samenwerking met Vtid en C-Wordz. Het wordt ook uitgezonden door Omroep Voorst en Deventer RTV. Deze reeks zal in 2015 worden voortgezet.

Naar aanleiding van een gesprek over de beplanting op het Stationsplein ontstond het idee een serie te maken over innovaties. Navraag bij Stedendriehoek innoveert leverde een enthousiaste input op en de vraag of we de serie konden uitbreiden naar Deventer e.o. Dit leidde uiteindelijk tot een serie van 12 afleveringen bestaande uit zeven afleveringen gemaakt door RTV Apeldoorn en vijf afleveringen gemaakt door Deventer RTV. De totale serie wordt zowel in Deventer als in Apeldoorn uitgezonden.

Van de Apeldoornse evenementen doet RTV Apeldoorn zoveel als mogelijk verslag in de vorm van reportages. Daarnaast zijn we begonnen met het uitwisselen van reportages met Deventer RTV. Zo is bijvoorbeeld ons verslag van het Drakenbootfestival uitgezonden in Deventer en het verslag over Deventer op stelten uitgezonden in Apeldoorn.

Begin 2015 zullen we starten met het uitwisselen van nieuwsonderwerpen met Deventer RTV. Dit "Deventer" nieuws zullen we als compilatie gaan uitzenden bij ons wekelijkse nieuwsoverzicht. Deventer RTV gaat het Apeldoornse nieuws uitzenden op de vrijdag. (ook als overzicht).

Naast de uitzendingen in het kader van de gemeenteraadsverkiezingen (zie eerder in dit verslag) mogen we als hoogtepunten van het afgelopen jaar het verslag van Koningsdag (zes uitzendingen in 24 uur), het 4daagse journaal en de reportages over het glazen huisje (12 uitzendingen in vier dagen) wel aanmerken.

Website

Eind 2014 is de nieuwe website online gekomen. Een versie waarmee RTV Apeldoorn weer een aantal jaren vooruit kan. De vormgeving is aangepast en de gegevens zijn sneller te vinden. Het maken van de nieuwe website was in handen van eigen vrijwilligers. Op dit moment is via de website onze radiozender live te beluisteren. Er worden mogelijkheden onderzocht om ook televisie live op internet beschikbaar te maken.

Samenwerking

RTV Apeldoorn werkte het afgelopen jaar samen met onder meer CODA, de Stentor, C-Wordz media, De Bie entertainment, Apeldoorn Actueel, Gigant, Stichting Present, VNO/NCW, Stedendriehoek innoveert, KCA, Vtid, VC Walterbosch, Stimenz, IMC weekendschool en Deventer RTV.

Nevenactiviteiten

De Matenhof is het laatste Apeldoornse verzorgingshuis waar nog een bandprogramma voor gemaakt wordt. Daarnaast wordt de hersengymnastiek aangeboden op 13 locaties. De jaarlijkse ontspanningsmiddag voor (langdurig) zieke en bedlegerige patiënten was ook in 2014 een succes.

Toekomst

2015 Is het jaar waarin de licentie voor Apeldoorn weer opnieuw zal worden toegewezen. Dit proces zien we met vertrouwen tegemoet.

Met extra aandacht voor het redactieproces, opleidingen en verder samenwerking in de regio zal RTV Apeldoorn doorgroeien en zich verder ontwikkelen om steeds betere programma's aan te bieden.

Tot slot

In 2015 willen we ons blijven richten op kwaliteit en een gevarieerde programmering. Gezien de stappen die ook het afgelopen jaar weer gezet zijn hebben we alle vertrouwen in de toekomst. RTV Apeldoorn is een stabiele organisatie die zonder betaalde krachten een gevarieerde programmering levert op radio en televisie. We hopen dit nog lange tijd te kunnen blijven doen.

Apeldoorn,2015

Stichting RTV Apeldoorn,
Het Bestuur:

w.g
G. Mulder
voorzitter

w.g
E. van Horen-Lemm
secretaris

w.g
F. Lubbers
bestuurslid

w.g
Th. Witlox
Penningmeester ai

w.g
A. Bongers
bestuurslid

BEOORDELINGSVERKLARING

Aan: Het bestuur van Stichting RTV Apeldoorn

Opdracht

Wij hebben de in dit rapport opgenomen jaarrekening 2014 van Stichting RTV Apeldoorn te Apeldoorn beoordeeld. Deze jaarrekening bestaat uit de balans per 31 december 2014 en de staat van baten en lasten over 2014 met de toelichting, waarin zijn opgenomen een overzicht van de gehanteerde grondslagen voor financiële verslaggeving en andere toelichtingen.

Het bestuur van de entiteit is verantwoordelijk voor het opmaken van de jaarrekening. In overeenstemming met de van toepassing zijnde wet- en regelgeving. Het is onze verantwoordelijkheid een beoordelingsverklaring inzake de jaarrekening te verstrekken.

Werkzaamheden

Wij hebben onze beoordeling verricht in overeenstemming met Nederlands recht, waaronder Standaard 2400, "Opdrachten tot het beoordelen van financiële overzichten". De in dit kader uitgevoerde werkzaamheden bestonden in hoofdzaak uit het inwinnen van inlichtingen bij functionarissen van de Stichting en het uitvoeren van cijferanalyses met betrekking tot de financiële gegevens. Door de aard en de omvang van onze werkzaamheden kunnen deze slechts resulteren in een beperkte mate van zekerheid omtrent de getrouwheid van de jaarrekening. Deze mate van zekerheid is lager dan die welke aan een controleverklaring kan worden ontleend.

Conclusie

Op grond van onze beoordeling is ons niets gebleken op basis waarvan wij zouden moeten concluderen dat de jaarrekening geen getrouw beeld geeft van de grootte en de samenstelling van het vermogen van Stichting RTV Apeldoorn per 31 december 2013 en van het resultaat over 2013, in overeenstemming met de van toepassing zijnde wet- en regelgeving.

Apeldoorn,2014

Boon Registeraccountants B.V.

G. Rotscheid
Registeraccountant

JAARREKENING 2014

Balans per 31 december 2014

ACTIVA

		Toelichting:		31-dec-14	31-dec-13
Vaste activa					
<i>Materiële vaste activa</i>					
1.1	Installaties Televisie	29.709		10.106	
	Installaties Radio	6.181		5.332	
	Inventarissen en overige installaties	4.714		4.458	
1.2	Renovatie Studio 1	4.000			
			44.604		19.896
Vlottende activa					
<i>Vorderingen</i>					
1.3	Debiteuren	1.640		2.315	
	Overige vorderingen en overlopende activa	0		3.720	
			1.640		6.035
1.4	Liquide middelen		66.650		56.758
TOTAAL ACTIVA			112.894		82.689
PASSIVA					
Eigen vermogen					
2	Stichtingskapitaal	45		45	
2.1	Reserves	92.036		65.575	
2.2			92.081		65.620
Overige schulden en overlopende passiva			3.745		0
Kortlopende schulden					
	Kredietinstellingen	0		0	
	Crediteuren	1.865		818	
2.3	Overige schulden	15.203		16.251	
			17.068		17.069
TOTAAL PASSIVA			112.894		82.689

JAARREKENING 2014

Exploitatie overzicht

		2014	2013
Opbrengsten			
	<i>Toelichting:</i>	<i>31-dec-14</i>	<i>31-dec-13</i>
- gemeentelijke subsidies (structureel)	3.1	92.579	
- gemeentelijke subsidies (incidenteel)	3.2	1.500	
Reclamebaten	3.3	18.715	
Sponsorbijdragen	3.4	13.050	
Baten uit nevenactiviteiten	3.5	1.488	
Overige baten		468	
Som opbrengsten		127.800	104.657
Lasten			
Vrijwilligers	3.6	9.047	
Afschrijvingslasten op materiele vast activa		5.140	
Huisvestingslasten		19.922	
Facilitaire lasten (distributie en uitzendlasten)		38.063	
Algemene lasten		27.385	
Verzorgingshuizen	3.7	1.644	
Som der bedrijfslasten		101.201	102.458
Financiële baten en lasten			
Rentebaten en soortgelijke baten		155	
Rentelasten en soortgelijke lasten		293	
		138	
Exploitatieresultaat		26.461	2.199
Resultaatbestemming			
Algemene reserve (investeringen)		17.461	4.455
Bestemmingsreserves		9.000	2.256
		<u>26.461</u>	<u>2.199</u>

Algemene toelichting

Algemeen

De Stichting RTV Apeldoorn is statutair gevestigd te Apeldoorn en kantoorhoudend te Apeldoorn aan de Arnhemseweg 82.

De stichting heeft als doel het uitvoeren van de taak van publieke mediadienst, zoals bedoeld in artikel 2.1 van de mediawet in de gemeente Apeldoorn.

Vergelijkende cijfers

De opbouw van het exploitatie overzicht is in overeenstemming met de richtlijnen van het CvDM. In 2013 was dat nog niet het geval, de cijfers voor 2013 zijn, waar nodig, geherrubriceerd ten einde vergelijkbaarheid met 2014 mogelijk te maken.

Gebruik van schattingen

Bij het opstellen van de jaarrekening dient het bestuur van de stichting, overeenkomstig algemeen geldende grondslagen, bepaalde schattingen en veronderstellingen te doen die medebepalend zijn voor de opgenomen bedragen. De feitelijke resultaten kunnen van deze schattingen afwijken.

Grondslagen voor de waardering van activa en passiva

Algemeen

De jaarrekening is opgesteld in overeenstemming met de Richtlijnen voor de Jaarverslaggeving voor kleine rechtspersonen. De waardering van activa en passiva en de bepaling van het resultaat vinden plaats op basis van historische kosten. Tenzij bij de desbetreffende grondslag voor de specifieke balanspost anders wordt vermeld, worden de activa en passiva gewaardeerd volgens het kostprijsmodel.

Materiële vaste activa

De materiële vaste activa worden gewaardeerd op aanschafwaarde onder aftrek van ontvangen investeringsbijdragen, verminderd met lineair berekende afschrijvingen, gebaseerd op de verwachte economische levensduur. In het jaar van investeren wordt naar tijdgelang afgeschreven.

Vorderingen

De vorderingen worden opgenomen tegen nominale waarde, voor zover noodzakelijk onder aftrek van een voorziening voor het risico van oninbaarheid. De vorderingen hebben een looptijd korter dan één jaar.

Liquide middelen

De liquide middelen staan, voor zover niet anders vermeld, ter vrije beschikking van de stichting.

Grondslagen voor de resultaatbepaling

Algemeen

Het resultaat wordt bepaald als het verschil tussen de opbrengsten en alle hiermee verbonden, aan het verslagjaar toe te rekenen kosten. De kosten worden bepaald met inachtneming van de hiervoor vermelde waarderingsgrondslagen.

Winsten worden verantwoord in het jaar waarin de opbrengst is gerealiseerd. Verliezen worden in aanmerking genomen in het jaar waarin deze voorzienbaar zijn.

De overige baten en lasten worden toegerekend aan de verslagperiode waarop deze betrekking hebben.

Afschrijvingen

De afschrijvingen zijn gerelateerd aan de aanschafwaarde van de desbetreffende materiële vaste activa.

Toelichting op de balans per 31 december 2014

ACTIVA

1.1 Materiële vaste activa

	Installaties t.b.v. Televisie	Installaties t.b.v. Radio	Inventaris en overige installaties	Totaal
<i>Stand per 1 januari 2014:</i>				
Aanschafwaarde	29.893	38.754	49.429	118.076
Cumulatieve afschrijvingen	-19.787	-33.422	-44.971	-98.180
Boekwaarde	10.106	5.332	4.458	19.896
<i>Mutaties gedurende het boekjaar:</i>				
Investeringen	23.182	1.326	1.340	25.848
Afschrijvingen	-3.579	-477	-1.084	-5.140
Mutatie in de boekwaarde	19.603	849	256	20.708
<i>Stand per 31 december 2014:</i>				
Aanschafwaarde	53.075	40.080	50.769	143.924
Cumulatieve afschrijvingen	-23.366	-33.899	-46.055	-103.320
Boekwaarde	29.709	6.181	4.714	40.604

1.2 Renovatie Studio 1

Eind 2014 bleek er nog een investeringsruimte van 4000 euro te zijn. Bestemming hiervan is de renovatie van Studio 1 (radio). Deze renovatie kon in 2014 (levering van o.a. de nieuwe mengtafel) niet meer worden afgerond.

1.3 Debiteuren

Eind 2014 waren er openstaande debiteurenvorderingen, totaal € 1.640,--

1.4 Liquide middelen

Eind 2014 had RTV Apeldoorn ca. 67 duizend euro aan liquide middelen in beheer, waarvan ca. 15 duizend euro voortkomt uit het Glazen Huis project. Dit saldo van het Glazen Huis zal in 2015 door worden gestort naar het Rode Kruis.

PASSIVA**2. Eigen vermogen**

Het vermogen van de stichting bestaat uit het gestorte kapitaal bij oprichting en reserves als gevolg van positieve exploitatiesaldi.

2.1 Stichtingskapitaal

Dit is ontstaan door storting van Hfl. 100 (omgerekend € 45) bij oprichting van de Stichting.

2.2 Reserves

Ingevolge bestuursbesluiten is de samenstelling en het verloop van de reserves als volgt:

	Algemene reserve	Bestemmingsreserves			Totaal
		Renovatie Studio 1	Huisvestings-reserve	Reserve afschrijvingen	
Stand per 1 januari 2014:	35.575	0	10.000	20.000	65.575
Resultaatbestemming boekjaar	17.461	4.000	0	5.000	26.461
Stand per 31 december 2014	53.036	4.000	10.000	25.000	92.036

2.3 Overige schulden

Het saldo overige schulden bestaat nagenoeg uit het project Glazen Huis. Deze schuld zal begin 2015 worden doorgestort naar het Rode Kruis. Door de periode waarin deze actie (jaarlijks) plaats vind, medio december is eerder (financieel) afwikkelen niet mogelijk.

NIET UIT DE BALANS BLIJKENDE VERPLICHTINGEN**Infrastructuur UPC/KPN**

De Stichting is met UPC en KPN een langlopende overeenkomst aangegaan ter zake het gebruik van communicatie-infrastructuur. De jaarlijkse verplichting bedraagt circa € 10.000 exclusief BTW.

Zendinstallatie ACTG

Ten behoeve van de uitzending van de FM-frequenties is de stichting een overeenkomst met ACTG aangegaan, dit betreft de huur van de (ether)zenders.

De jaarlijkse verplichting bedraagt € 1.500.

Huurovereenkomst

De stichting maakt gebruik van een pand welke gehuurd wordt van de gemeente Apeldoorn. De jaarlijkse huurlast bedraagt € 3.600.

Toelichting op de exploitatie over 2014

3.1 Gemeentelijke subsidies

RTV Apeldoorn ontvangt een jaarlijkse subsidie uit het Gemeentefonds.

3.2 Betreft een eenmalige bijdrage aan de aanschaf van nieuwe camera's.

3.3 Reclamebaten

Deze zijn als volgt te verdelen:

- Televisie € 10.300
- Kabelkrant € 1.200
- Radio € 7.015
- Website € 200

3.4 Sponsorbijdragen

MODEL IIIa - BIJDRAGEN VAN DERDEN INCL. SPONSORBIJDRAGEN

Nr	Programma	Totale bijdrage	Naam verstrekker	Sponsorbijdrage	Overige derden
1	Goed gevonden	€ 3.500	Stedendriehoek Innoveert	€ 3.500	€ 0
2	Aankoop camera's	€ 750	Boon Accountants	€ 750	
3	Verkiezingen	€ 8.800	Gemeente Apeldoorn	€ 8.800	
4					
5					
6					
7					
8					
9					
10					
Totaal		€ 13.050		€ 13.050	€ 0

3.5 Baten uit nevenactiviteiten

MODEL IV - NEVENACTIVITEITEN

Nr	Omschrijving Nevenactiviteit	Baten	Lasten	Resultaat
1	Verkoop DvD's (eigen programma's)	€ 1.875	€ 387	€ 1.488
2				
3				
4				
5				
6				
7				
8				
9				
10				
Totaal		€ 1.875	€ 387	€ 1.488

3.6 Vrijwilligers

RTV Apeldoorn heeft geen betaalde krachten in dienst maar werkt met vrijwilligers. In deze kosten is o.a. opgenomen, de jaarlijkse barbecue, Nieuwjaarsborrel en onkostenvergoedingen.

3.7 Verzorgingshuizen

De kosten voor de bandprogramma's in verzorgingshuizen, hersengymnastiek en de jaarlijkse Witte bedjes middag.

MODEL VII - OVERZICHT OVEREENKOMSTEN**(Samenwerking, programmaproductie en reclameacquisitie)**

Nr	Participant overeenkomst	Aanvang	Einde	Soort	Medium
1	Vereniging Oud Apeldoorn (VOA)	1-jan-06		SA	R
2	Novum Nieuws	1-jan-06		PP	R
3	Flex Media (Regio nieuws)	1-mrt-14		PP	R
4	RTV Deventer	1-jun-14		SA	TV
5	C-Wordz	1-nov-13		SA	TV

Soort overeenkomst

SA

Samenwerking
Productie en

PP

Programma-aanbod

Medium

R

Radio

TV

Televisie

OVERIGE INFORMATIE

Gedurende het boekjaar waren gemiddeld 170 vrijwilligers actief voor RTV Apeldoorn en geen werknemers in dienst.

OVERIGE GEGEVENS

Deskundigenonderzoek

Op grond van de statuten is er geen verplichting tot een deskundigenonderzoek door een accountant in de zin van artikel 362 lid 2 Boek 2 van het Burgerlijk Wetboek, om welke reden dan ook geen accountantscontrole heeft plaatsgevonden.

Statutaire regeling resultaatbestemming

De statuten kennen geen bepalingen die een specifieke resultaatbestemming voorschrijven. Het bestuur beslist derhalve welke bestemming het resultaat dient te krijgen.

Resultaatbestemming

Het saldo over 2014 zal overeenkomstig de toelichting onder 2.2 verdeeld worden.

Apeldoorn,2015

Stichting RTV Apeldoorn,
Het Bestuur:

w.g
G. Mulder
voorzitter

w.g
E. van Horen-Lemm
secretaris

w.g
F. Lubbers
bestuurslid

w.g
Th. Witlox
Penningmeester ai

w.g
A. Bongers
bestuurslid

Aan het Commissariaat voor de Media,

Hierbij verklaart het bestuur dat media-instelling RTV Apeldoorn in 2014, in overeenstemming met artikel 2.142 lid 1 van de Mediawet, er voor heeft gezorgd dat noch de leden van het bestuur, noch werknemers of andere personen of rechtspersonen waarmee media-instelling RTV Apeldoorn een overeenkomst met het oog op de verzorging van haar programma's heeft gesloten, voor zichzelf, voor andere personen of rechtspersonen een op geld waardeerbaar voordeel van derden hebben bedongen of aanvaard, dat direct of indirect verband houdt met werkzaamheden van de betrokkene voor media-instelling RTV Apeldoorn.

Daarnaast verklaart het bestuur dat bestuurders, medewerkers of hun partners geen financiële of andere belangen hebben in ondernemingen, organisaties e.d. die een directe dan wel indirecte relatie met media-instelling RTV Apeldoorn hebben.

Apeldoorn,2015

Stichting RTV Apeldoorn,
Het Bestuur:

w.g
G. Mulder
voorzitter

w.g
E. van Horen-Lemm
secretaris

w.g
F. Lubbers
bestuurslid

w.g
Th. Witlox
Penningmeester ai

w.g
A. Bongers
bestuurslid